



Księga znaku dla miasta Krynica-Zdrój

Autor: Alicja Wańczyk

alicja.wanczyk.asp@gmail.com

2017

Księga znaku dla miasta Krynica-Zdrój

Autor: Alicja Wańczyk

alicia.wanczyk.asp@gmail.com

2017

Spis treści

5	Geneza znaku
7	Budowa znaku
9	Pole znaku
11	Kolorystyka
19	Inne formy znaku
21	Skalowanie i minimalny rozmiar
23	Typografia
25	Niedopuszczalne modyfikacje
29	Przykłady zastosowania

Geneza

Gmina uzdrowska Krynica-Zdrój, dzięki swojemu położeniu geograficznemu oraz środowisku naturalnemu, o które dbają mieszkańcy i władze miasta, gwarantuje czyste powietrze, rozległe, atrakcyjne tereny leśne i górskie, idealne na spacer i wycieczki. Czyste źródła wody o nietypowych, zdrowotnych właściwościach – unikalne w skali europejskiej - gwarantują wszystkim odwiedzającym to miasto wyjątkową troskę o zdrowie i kondycję fizyczną. To właśnie sygnet logotypu, który nawiązuje do kształtu serca oraz hasło „całym sercem”, bezpośrednio odwołuje się do tej cechy miasta Krynicy - dawania wszystkiego co najlepsze! Znak nawiązuje także do terenów górskich otaczających miasto, zapewniających atrakcje sportowe o każdej porze roku - Jaworzyna Krynicka z wspaniałym stokiem narciarskim, Góra Parkowa, która dzięki zjeżdżalniom jest niesamowitą atrakcją, zwłaszcza dla najmłodszych i wiele szlaków na wycieczki piesze. Logo dla miasta Krynica powinno podkreślać także jego wielowymiarowość i wielopłaszczyznowość. Krynica to wiele wydarzeń kulturalnych! Słynny festiwal im. Jana Kiepury, występy zespołów folklorystycznych z całego świata w ramach festiwalu „Święto Dzieci Gór”, seminaria polityczne i naukowe, międzynarodowe spotkania ludzi kultury, sztuki, biznesu i polityki, plenery artystyczne i fotograficzne.

Zadaniem znaku jest promowanie Krynicy Zdroju jako miasta oferującego szeroką gamę atrakcji o każdej porze roku, dla osób w bardzo różnym wieku. Ma symbolizować otwartość, gościnność, serdeczność. Umacniać wizerunek turystyczno-sportowy gminy i akcentować wysoki poziom kulturalny miasta.

Budowa znaku

Znak „Krynica-Zdrój” składa się z sygnetu, logotypu, oraz taglinu (hasła) „całym sercem”.



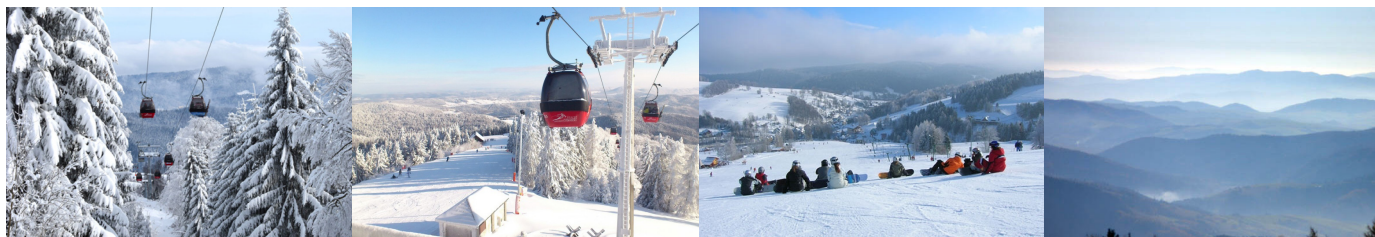
Pole znaku

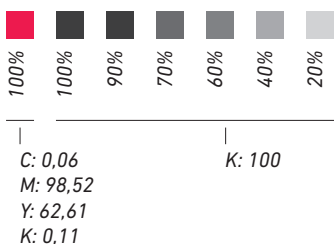
Znak ma formę otwartą, co powoduje, że potrzebne jest ustalenie pola ochronnego dla zasadniczych elementów logotypu. Pole podstawowe wyznacza minimalny obszar, na którym można prezentować logo. Żadna krawędź pola prezentacji nie może znaleźć się bliżej logo niż jest to określone na schemacie. Pole ochronne określa wokół logo obszar, na którym nie powinien znaleźć się żaden inny element graficzny lub tekst. Obydwa te pola zabezpieczają logo przed zniekształceniem optycznym i gwarantują jego czytelność. Przy ustaleniu pola podstawowego posłużono się wysokością dużej litery „K” ustawionej prostopadłe do każdej z krawędzi pola znaku. w przypadku pola ochronnego odległość wynosi 2K.



Kolorystyka

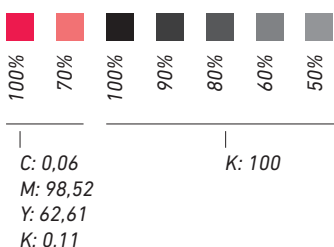
Paleta kolorów została zainspirowana barwami natury. Błękity i szarości - zimową gamą kolorystyczną, róże i czerwienie - kolorami barwnych kwiatów, które w okresie letnim możemy spotkać w całej okolicy. Kolorystyka odzwierciedla także pozytywną energię i emocje, jakie miasto Krynica-Zdrój daje każdemu - zarówno odwiedzającemu turyście jak i stałemu mieszkańcowi.





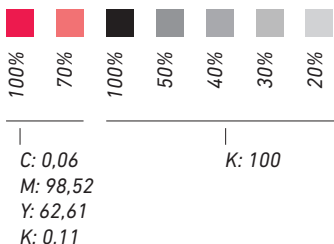
PANTONE: P 57-7C

wersja podstawowa



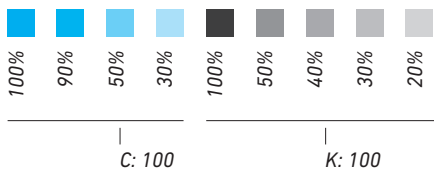
PANTONE: P 57-7C

wersja kolorystyczna _1



PANTONE: P 57-7C

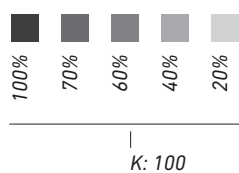
wersja kolorystyczna _2



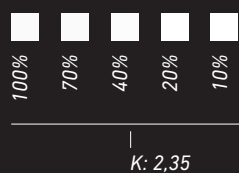
PANTONE: P Process Cyan C

wersja kolorystyczna _3





wersja monochromatyczna



wersja monochromatyczna na tle



wersja achromatyczna_1



wersja achromatyczna _2



wersja achromatyczna na tle

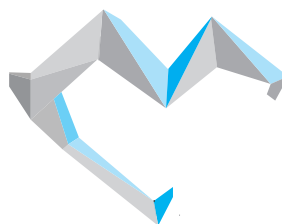


wersja achromatyczna na tle _2



Inne formy znaku

Dopuszczalne jest używanie w materiałach promocyjnych samego sygnetu bez logotypu.



Dopuszczalne jest używanie w materiałach promocyjnych samego logotypu bez sygnetu oraz logotypu skróconego.

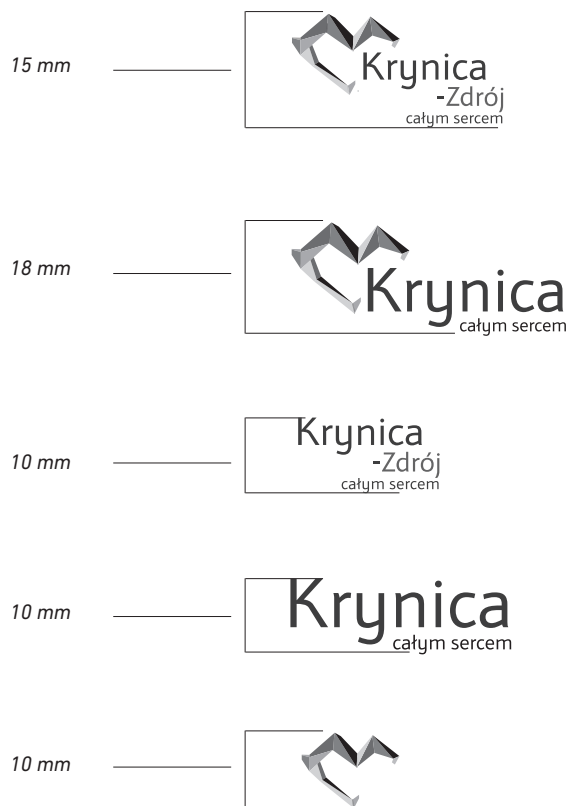
Krynica
-Zdrój
całym sercem

Krynica
całym sercem

Skalowanie

Wielkość minimalna znaku, to najmniejszy rozmiar przy którym znak nie traci swojej czytelności.

Minimalny rozmiar do jakiego dopuszczalne jest pomniejszenie znaku w wersji podstawowej to 15 mm (wysokość), samodzielnie występujący sygnet - 10 mm, logotyp - 10 mm. Dopuszczalne jest jedynie skalowanie znaku z zachowaniem jego proporcji.



Typografia

W logotypie miasta Krynicy został zastosowany krój pisma Apolonia Nova Ot - odmiana regular.

Apolonia Nova to krój pisma autorstwa dr Tomasza Wełny, zaprojektowany specjalnie dla języka polskiego. Dzięki odpowiedniej formie liter poprawia wygląd i czytelność tekstów w języku polskim.



Apolonia Nova Regular Ot

aąbcćdeęfghijklłmnoópqrsśruvwxyszż

AĄBCĆDEĘFGHIJKLŁMNOÓPQRSŚTUVWXYZŻ

1 2 3 4 5 6 7 8 9 0

Niedopuszczalne modyfikacje

*zmiany wielkości
bez zachowania
proporcji*



*zmiany wielkości
bez zachowania
proporcji*



*dekonstrukcja
elementów znaku
względem siebie*



Niedopuszczalne modyfikacje

*zmiany w obrębie
kolorystki*



*stosowanie znaku
na tle innym niż
gładkie*



zmiany typografii



Przykłady zastosowania

Zachowując zasady skalowania, znak może być stosowany w różnego rodzaju materiałach użytkowych i promocyjnych. W zaprezentowanym zbiorze możemy zobaczyć przykłady zastosowania:

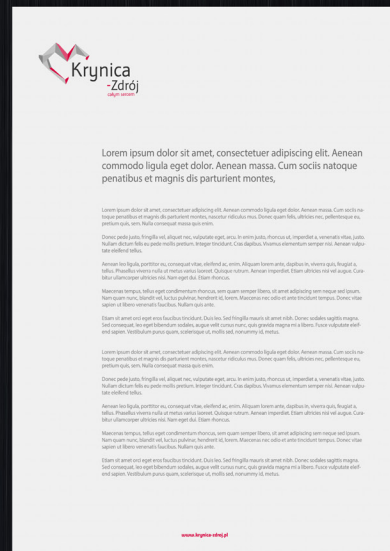
- papier firmowy, koperty
- wizytówki
- teczki
- inne artykuły papieżniczo-piśmiennicze
- kubki
- torby
- banner
- koszulki















AUTOR: Alicja Wańczyk

alicja.wanczyk.asp@gmail.com

2017